

309 TROPHEE

TRAIN AVANT

TRAIN ARRIERE

PRINCIPAUX COUPLES DE SERPAGE	309 TROPHEE
----------------------------------	-------------

1°) TRAIN ARRIERE

Traverse arrière sur caisse : 4,5 mKg

Axes de boîtier de traverse : 8 mKg

Articulation d'amortisseur :

. Inférieur : 11,75 mKg

. Supérieur : 7,5 mKg

Ecrou de fusée : 21,5 mKg

Ecrou de roue : 9 mKg

2°) TRAIN AVANT

Platine sur caisse : 5 mKg

Ecrou de palier supérieur d'amortisseur : 4,5 mKg

Pince d'amortisseur sur porte moyeu : 5,75 mKg

Rotule de triangle (vis de liaison avec pivot) : 7 mKg

Articulation avant de triangle : 8 mKg

Articulation arrière de triangle : 8 mKg

Berceau sur caisse : 5,25 mKg

Paliers de barre stabilisatrice : 7,5 mKg

Ecrou de fusée : 26,5 mKg

Ecrou de roue : 9 mKg

MONTAGE TRAIN ARRIERE	309 TROPHEE
-----------------------	-------------

1°) Fixation de la traverse sur la caisse (traverse d'origine 205 GTI)

a) remplacer les vis de série du boîtier (29) (origine 309 GTI) par les vis (4)

b) assembler la traverse suivant le schéma (page II)

c) positionner la traverse sur la caisse, faire attention qu'elle soit bien alignée par rapport à l'axe de caisse pour éviter les variations de réglage du train arrière.

Ensuite, percer avec un forêt \varnothing 10,2 le point de fixation arrière sur la pièce (5)

2°) a) le carrossage et le pincement sont donnés par le réusinage des bras

- monter la fusée (16) qui est spécifique,

- monter les goujons (26) qui seront collés à la loctite frein filet normal,

b) amortisseur renouvelable (voir page III)

c) monter les barres de torsion \varnothing 23

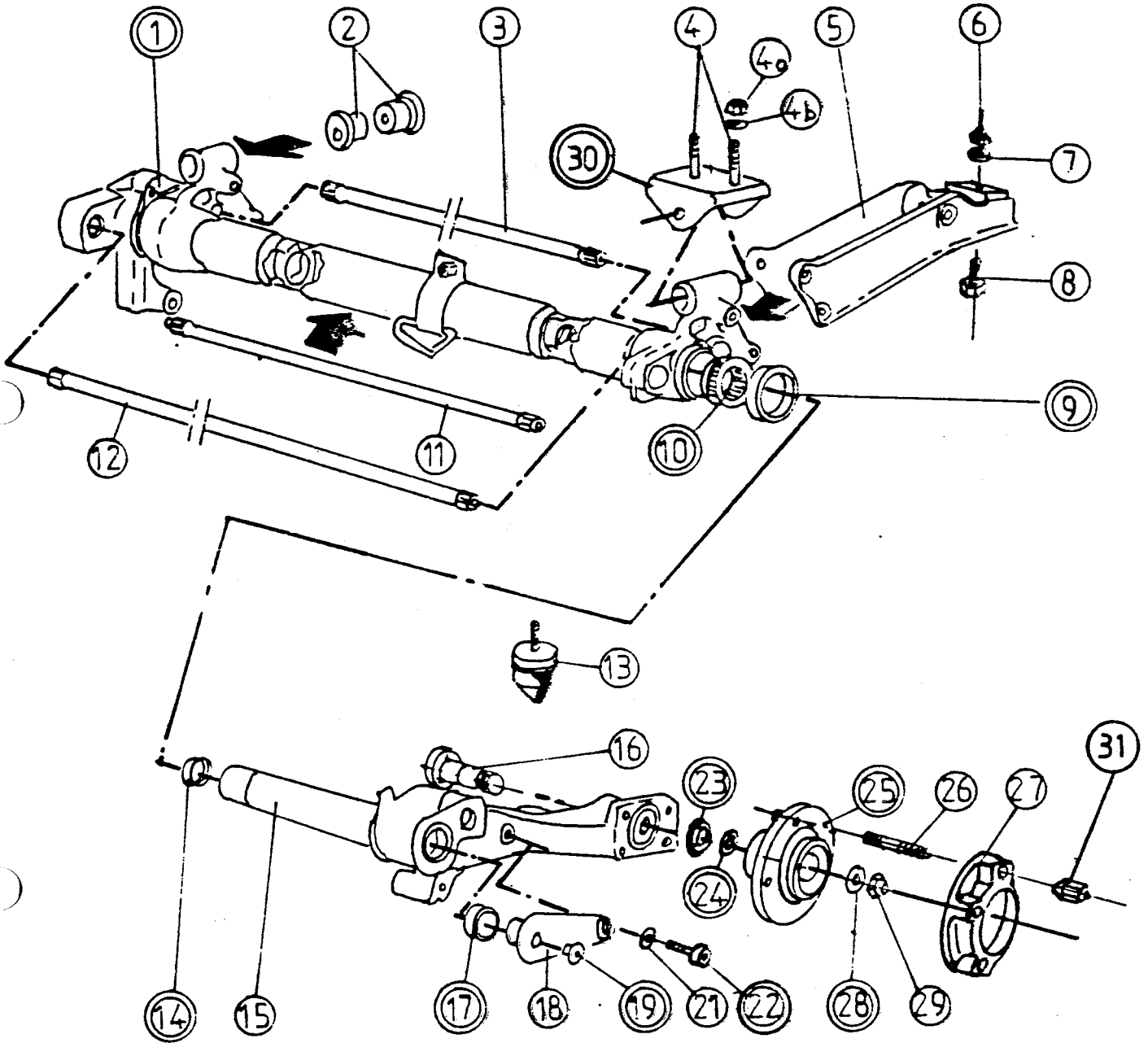
. barre gauche - couleur verte

. barre droite - couleur blanche

d) monter la barre anti-devers \varnothing 25

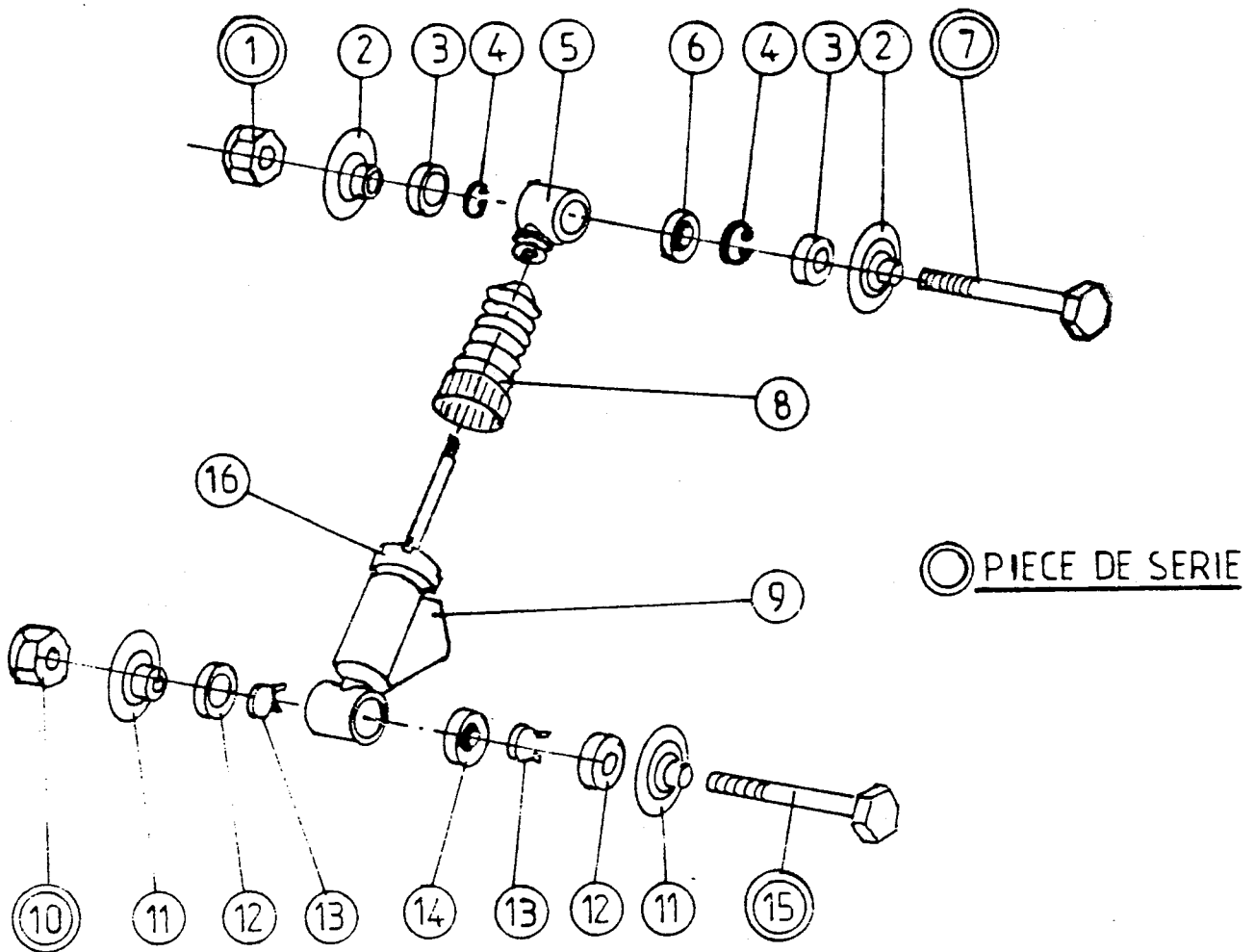
3°) Pour les réglages (voir page VII et VIII)

MONTAGE TRAIN ARRIERE 309 TROPHEE



○ PIECE DE SERIE

N	DESIGNATION	REFERENCE	COEF
1	TRAVERSE 205 GTI	SERIE	
2	BAGUE TRAVERSE	17017-04	4
3	BARRE DE TORSION \varnothing 23 ARG	17033-02	1
4	VIS DE BOITIER	19717-61	4
4a	ECROU NYLSTOP M12x1,75	19717-03	4
4b	RONDELLE \varnothing 12	17703-05	4
5	FLASQUE ASSEMBLE	19717-04	2
6	ECROU NYLSTOP	17014-12	2
7	RONDELLE ONDULEE \varnothing 10	17014-04	2
8	VIS HM10 L30	17014-03	2
11	BARRE ANTI-DEVERS \varnothing 25	17065-03	1
12	BARRE DE TORSION ARD \varnothing 23	17033-01	1
15	BRAS ARG	17013-02	1
	BRAS ARD	17013-01	1
16	FUSEE	19713-03	2
18	LEVIER ARG	17065-02	1
	LEVIER ARD	17065-01	1
21	RONDELLE	17014-04	2
26	GOUJON	19703-10	8
29	ECROU DE FUSEE	17704-09	2
27	ENTRETOISE Ep.20	17704-12	2
31	ECROU DE ROUE	18004-01	8
30	BOITIER SUPPORT 309 GTI	SERIE	



- LES AMORTISSEURS ASPHALTE SONT RENOVABLES PARCE QUE L'ON PEUT CHANGER LA CARTOUCHE
- QUANTITE D'HUILE : 350 cm³
- UTILISER EXCLUSIVEMENT L'HUILE D'AMORTISSEUR (Réf. 17009-07)
- LES ROTULES (6) ET (14) SONT MONTEES A LA PRESSE
- L'ANNEAU SUPERIEUR (5) EST DEMONTABLE ET AU REMONTAGE DEVRA ETRE OBLIGATOIREMENT COLLE A LA LOCTITE FREIN FILET FORT
COUPLE DE SERRAGE : 2 mKg
- FAIRE ATTENTION DE NE PAS ABIMER LA TIGE D'AMORTISSEUR QUI LORS DU FONCTIONNEMENT DETERIORERAIT LE JOINT DE TIGE QUI DONNERAIT LIEU A UNE FUITE D'HUILE
- COUPLE DE SERRAGE DU BOUCHON D'AMORTISSEUR : 8 mKg
- LES VIS (15) ET (7) AVEC LES ECROUS (1) ET (10) DEVRONT ETRE COLLES A LA LOCTITE.

N	DESIGNATION	REFERENCE	COEF
2	DOUILLE DE ROTULE	19709-09	2
3	PROTECTEUR	19709-10	2
4	CIRCLIPS INT. Ø 34	19709-11	2
5	ANNEAU SUPERIEUR		1
6	ROTULE	19709-08	1
8	SOUFFLET	19709-05	1
9	AMORTISSEUR ASPHALTE	19709-01	1
11	DOUILLE DE ROTULE	19709-06	2
12	PROTECTEUR	19709-07	2
13	CIRCLIPS	19720-04	2
14	ROTULE	19720-03	1
16	BOUCHON D'AMORTISSEUR		1
	KIT AMORTISSEUR ARRIERE	19709-00 SUIVRE LE PASSE REEMPLACANT	1
	CARTOUCHE DE RECHANGE	19709-03	1
	AMORTISSEUR MAUVAISE TERRE	19739-00	1
	AMORTISSEUR BONNE TERRE	ou 17027-00 19709-00	1

MONTAGE DU TRAIN AVANT	309 TROPHEE
------------------------	-------------

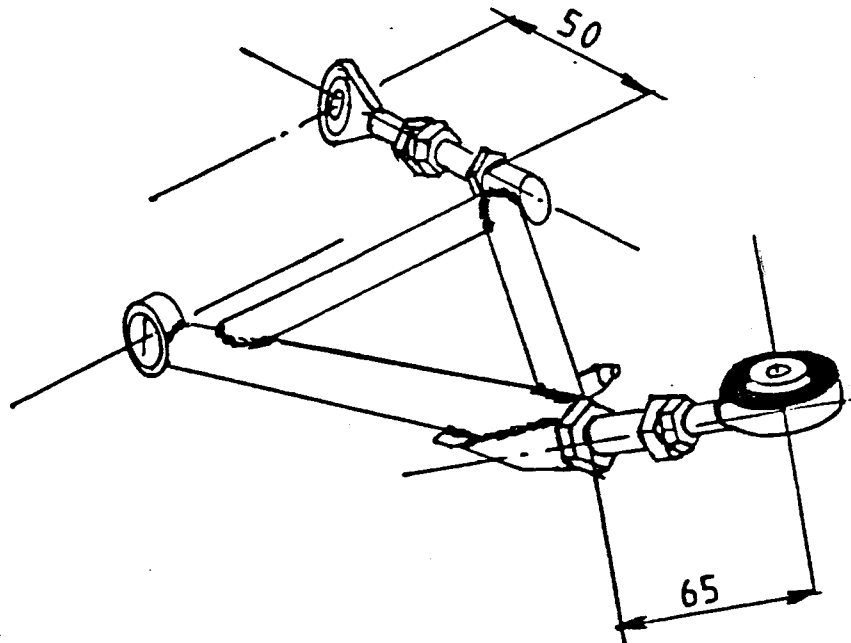
1°) Assemblage du train Avant

a) Monter le train avant suivant la page V

b) Montage du triangle sur le berceau

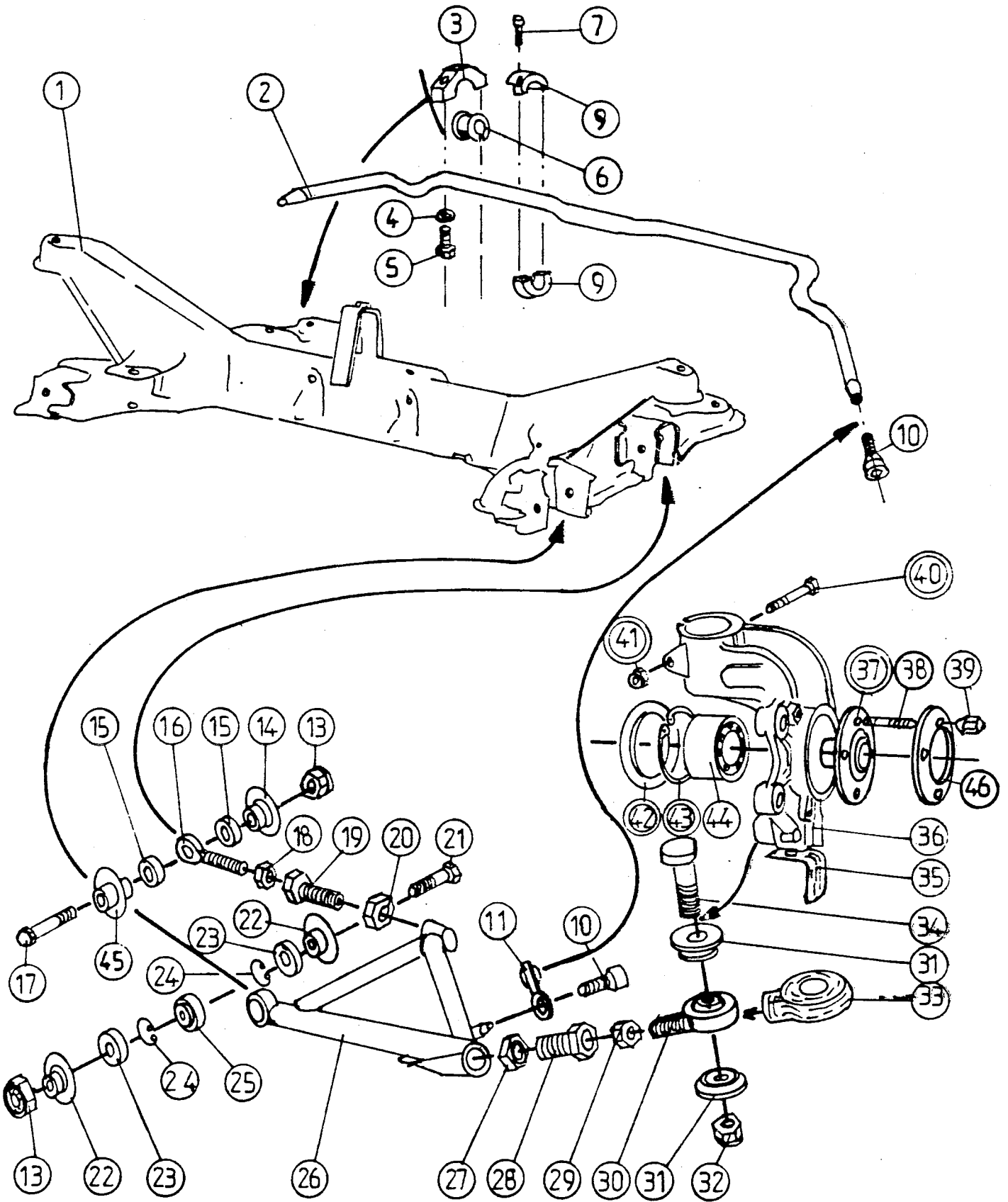
- . monter la rotule AV avec douilles et rondelles d'étanchéité
- . monter la rotule AR et la pré-régler à la cote de $L = 50$ avec les douilles AV et AR
- . présenter le triangle et bloquer à 8 m daN la chape AV
- . engager la vis de l'AR
- . avec un jeu de cales, relever les espaces entre les douilles et les ailes de la chape AR
- . déposer le bras et mettre en place les rondelles pelables (Réf. 19720-00) sur le $\varnothing 14$ des douilles suivant l'épaisseur à compenser
- . monter le bras définitivement
- . serrage des vis de bras : $8 \pm 0,5$ m daN

Avec ce montage, une modification du réglage sur ± 5 mm est possible sans créer d'effort radial anormal sur les rotules.



- c) Les contre-écrous de réglage de chasse et de carrossage devront être collés à la loctite frein filet fort ainsi que l'écrou (32) et les goujons (38)
- d) Faire attention que toutes les rotules soient bien graissées . Attention le moyeu de série est réutilisé
- e) le pivot (36) est réusiné pour avoir un carrossage de 2°15" que l'on peut affiner par la rotule de réglage (30)
- f) vérifier lors du montage de la barre anti-roulis Ø 24,5 sur le berceau avec les paliers de couleur jaune et les coussinets que celle-ci soit libre en rotation, sinon effectuer une reprise d'usinage sur le berceau pour libérer la barre de toute contrainte
- g) la barre doit être centrée sur le berceau lors du montage et immobilisée en translation par les colliers
- h) suspension (voir page VI)
- i) réglage (voir page VII et VIII)

TRAIN AVANT AVEC LES TRIANGLES TUBULAIRES	309 TROPHEE
--	----------------



○ PIECES DE SERIE

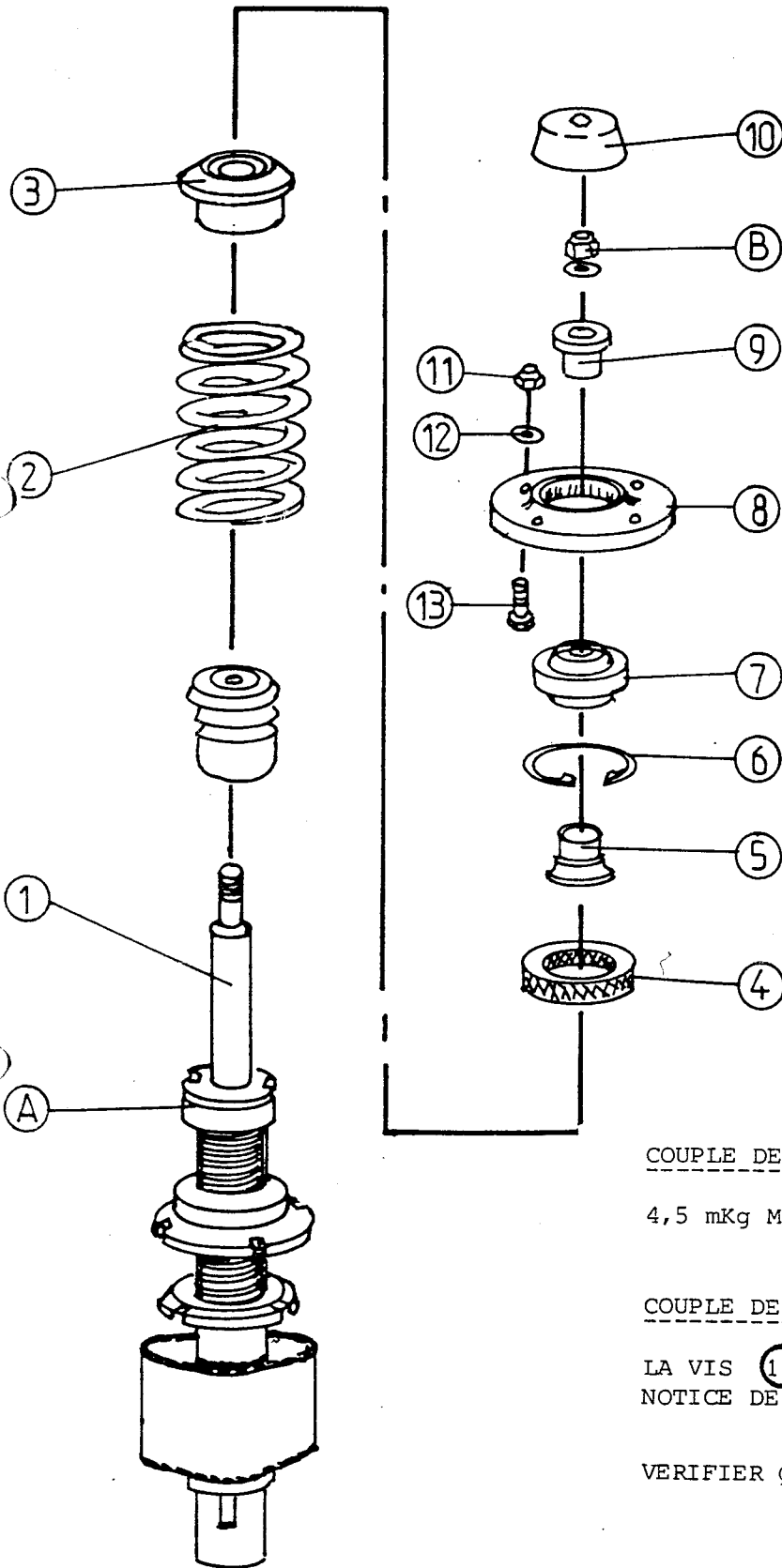
N	DESIGNATION	REFERENCE	COEF
1	BERCEAU	19716-00	1
2	BARRE ANTI-DEVERS Ø 24,5	19714-01	1
3	PALIER DE BARRE	19714-03	2
4	RONDELLE ONDULEE	17014-04	4
5	VIS HM 10	17014-03	4
6	COUSSINET DE BARRE	19714-04	2
7	VIS CHC M5	11515-08	4
9	COLLIER	19714-02	2
10	VIS FIXATION BIELLETTE	19714-06	4
11	BIELLETTE	19714-05	2
13	ECROUS NYLSTOP	19720-05	4
14	DOUILLE DE ROTULE	19720-16	2
15	RONDELLE ETANCHEITE	19720-17	4
16	ROTULE SMGM 16.52	19720-15	2
17	VIS HM12 L 70	19720-09	2
18	CONTRE-ECROU DE ROTULE	19720-14	2
19	MANCHON REGLAGE CHASSE	19720-11	2
20	CONTRE-ECROU DE MANCHON	19720-12	2
21	VIS HM12 L 65	19720-08	2
22	DOUILLE DE ROTULE 16/50	19720-06	4
23	RONDELLE ETANCHEITE	19720-07	4
24	CIRCLIPS	19720-04	4
25	ROTULE 16/50	19720-03	2

N	DESIGNATION	REFERENCE	COEF
26	TRIANGLE GAUCHE	19720-02	1
	TRIANGLE DROIT	19720-01	1
27	CONTRE-ECROU DE MANCHON	17020-17	2
28	MANCHON REGLAGE CARROSSAGE	17020-16	2
29	CONTRE-ECROU DE ROTULE	17020-18	2
30	ROTULE DE PIVOT	R 17020-06	2
31	DOUILLE DE ROTULE	17020-18	4
32	ECROU AXE DE ROTULE	17020-10	2
33	SOUFFLET	17020-11	2
34	AXE DE ROTULE	17020-09	2
35	TOLE PROTECTION SOUFFLET	19720-10	2
36	PIVOT GAUCHE	17020-02	1
	PIVOT DROIT	17020-01	1
38	GOUJON DE ROUE	39720-14	8
39	ECROU DE ROUE	18004-01	8
44	ROULEMENT	17020-12	2
45	DOUILLE DE ROTULE AVANT	19720-26	2
	RONDELLES PELABLES	19720-20	4
46	ENTRETOISE	17022-00	2
37	Moyeu AV	39720-03	2

MONTAGE COMBINE AMORTISSEUR
ASPHALTE

309
TROPHEE

*Modification
Janvier 89*



ATTENTION :

UTILISER DE L'HUILE
(REF. 17009-07) EN CHANGEANT
DE CARTOUCHE D'AMORTISSEUR

COUPLE DE SERRAGE DU BOUCHON
DE FERMETURE (A) : 8 mKg

QUANTITE D'HUILE :

568 \pm 5 cm³ (Réserve ovale)

530 \pm 5 cm³ (Réserve carré)

COUPLE DE SERRAGE DE L'ECROU DE TIGE (B)

4,5 mKg MAXI

COUPLE DE SERRAGE DE L'ECROU (11) : 5 mKg

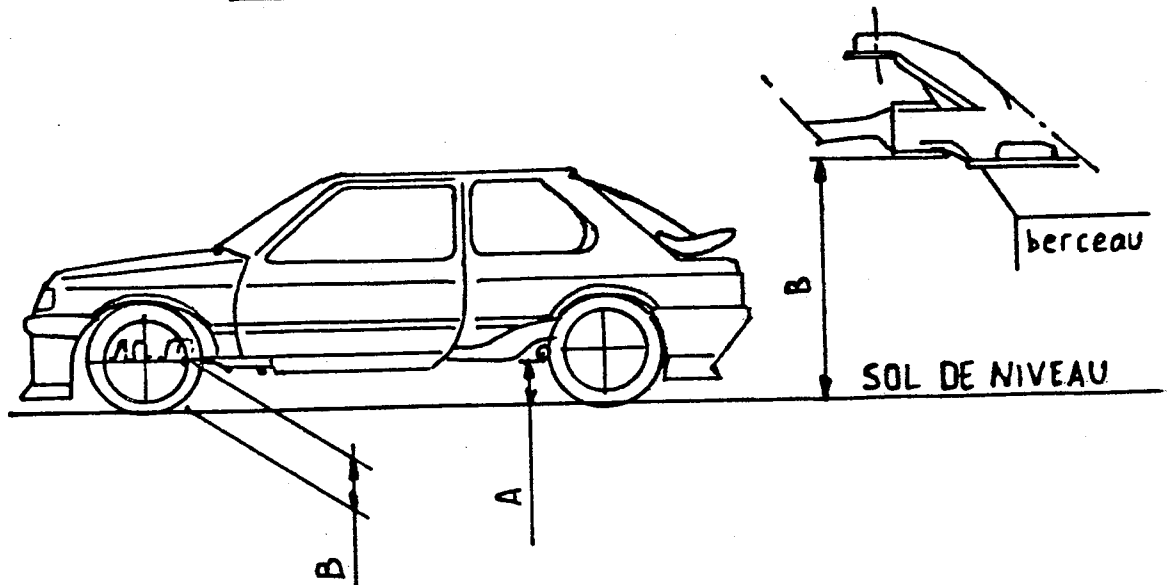
LA VIS (13) EST SOUDEE SUR LA CAISSE (VOIR
NOTICE DE MONTAGE CAISSE)

VERIFIER QUE LA ROTULE (7) SOIT BIEN GRAISSEE

FAIRE TRES ATTENTION LORS DU MONTAGE QUE LA PARTIE EXCENTREE DE LA PLATINE (8)
SOIT ORIENTEE VERS L'INTERIEUR DE LA CAISSE.

N	DESIGNATION	REFERENCE	COEF
1	AMORTISSEUR ASPHALTE	39706-00	2
2	RESSORT	^{STR} ELISE 39724-00	2
3	COUPELLE SUPERIEURE (couleur Jaune)	17006-04	2
4	RONDELLE ETANCHEITE	19711-04	2
5	DOUILLE INFERIEURE	11513-03	2
6	CIRCLIPS	11513-04	2
7	ROTULE	11513-02	2
8	PLATINE	39711-01	2
9	DOUILLE SUPERIEURE	19711-02	2
10	PROTECTEUR SUPERIEUR	19711-03	2
11	ECROU NYLSTOP	19711-06	8
12	RONDELLE ONDULEE	17014-04	8
13	VIS	17014-03	8
	CARTOUCHE DE RECHANGE	39706-03	

REGLAGE DES SUSPENSIONS	309 TROPHEE
-------------------------	-------------



COTE	ASSIETTE
A	200mm
B	130mm

POUR EFFECTUER LES REGLAGES, LE SOL DOIT ETRE PARFAITEMENT PLAT

1°) LA COTE A EST PRISE ENTRE LE SOL ET LA PARTIE INFERIEURE DU \varnothing 68 SITUÉE SUR LE BRAS

LA COTE B EST PRISE ENTRE LE SOL ET L'AXE DE LA ROTULE ARRIERE SUR LE BERCEAU

2°) POUR EFFECTUER LES REGLAGES :

a) CONDITIONS DE CHARGES

- . 40 Kg SUR LE SIEGE
- . 30 Kg AU PIED
- . 25 LITRES D'ESSENCE

b) POUR REGLER LA HAUTEUR DE CAISSE A L'AVANT, IL FAUT AGIR SUR LA COUPELLE INFERIEURE DE RESSORT D'AMORTISSEUR POUR OBTENIR LA COTE B

c) POUR REGLER LA HAUTEUR DE CAISSE A L'ARRIERE, IL FAUT AGIR SUR LES BARRES DE TORSION POUR AVOIR LA COTE A, SANS QUE LA BARRE ANTI-DEVERS SOIT FIXÉE AU BRAS

NOTA : IL EST CONSEILLE D'EFFECTUER LES REGLAGES SUR QUATRE BALANCES POUR EVITER D'AVOIR UNE REPARTITION DES MASSES EN DIAGONALE.

REGLAGE DES TRAINS ROULANTS EN ASSIETTE	309 TROPHEE
--	-------------

REGLAGES CONSEILLES

1°) TRAIN AVANT

- carrossage : $-2^{\circ}30' - 10'$ ⁰ (le pivot donne directement le carrossage par son usinage ; mais celui-ci peut-être affiné par la rotule de pivot)
- chasse : $3^{\circ}30' \pm 5'$ (la chasse se règle par la rotule 16 voir page V)
- pincement total : $2,5\text{mm} \pm 0,5$ (Le pincement se règle par les biellettes de direction).

2°) TRAIN ARRIERE

Valeur non réglable

3°) LES PNEUMATIQUES SE MONTENT SUR LES ROUES REFERENCE 19804-00

AV/AR : MICHELIN 21/59-15 Slick et pluie

Pression AV = 2 bars
AR = 1,7 bars